

DAS AUSBILDUNGSJAHR IM ÜBERBLICK

Der Lehrbetriebsverbund axisBildung wurde dieses Jahr 15jährig. In dieser Zeit hat sich der Verbund stetig weiterentwickelt und ist zu einer festen Grösse bei der Bereitstellung niederschwelliger Ausbildungsplätze in den verschiedensten Berufen geworden.

Seit Januar 2013 ist der neue Tarifvertrag mit einem unserer wichtigen Zuweiser, der SVA Zürich, in Kraft. Dies gibt uns eine gewisse Sicherheit und erlaubt dem Verbund, auch längerfristig zu planen und Strategien zu entwickeln. Eine enge Zusammenarbeit für zukünftige neue Dienstleistungen für die Ausbildung, Begleitung und Betreuung von Jugendlichen wird von Seiten der Zuweiser sehr geschätzt. Einen höheren Stellenwert im Ausbildungsjahr gewinnen berechtigterweise die Praktika in Betrieben ausserhalb des Verbundes. Dieser Aussenblick verschafft den Jugendlichen einerseits wichtige Eindrücke aus der Wirtschaft, andererseits ergeben sich auch vielfach längerfristige Perspektiven für Anschlusslösungen.

Leider musste unser Projekt Intramezzo Ende Juli nach 3 Jahren wieder geschlossen werden. Trotz Nachfrage blieben die notwendigen Platzierungen unter unseren Erwartungen, meist aufgrund der mangelnden Bereitstellung der notwendigen finanziellen Mittel. Wir bedauern die Schliessung ausserordentlich. Die Bau-Hütte, das jüngste Projekt im axisBildung-Verbund, hat das erste Jahr erfolgreich abgeschlossen. Die Ausbildung zum Maler gemäss PrA und BBT ist gefragt und wir sind überzeugt, dass die Auszubildenden im ersten Arbeitsmarkt gute Chancen haben, eine Stelle zu finden.

Insgesamt war die Belegung in den Betrieben sehr gut. Durchschnittlich lernten 162 Jugendliche in einem unserer Verbundbetriebe. Davon haben 56 die Qualifikationsverfahren in Angriff genommen, wovon wiederum 46 mit Erfolg abgeschlossen haben. 36 Jugendliche haben eine Anschlusslösung gefunden, wovon 19 eine Arbeitsstelle im 1. Arbeitsmarkt angetreten haben. Aber auch für die anderen eine gute Lösung zu finden, ist uns ein grosses Anliegen und fordert uns.

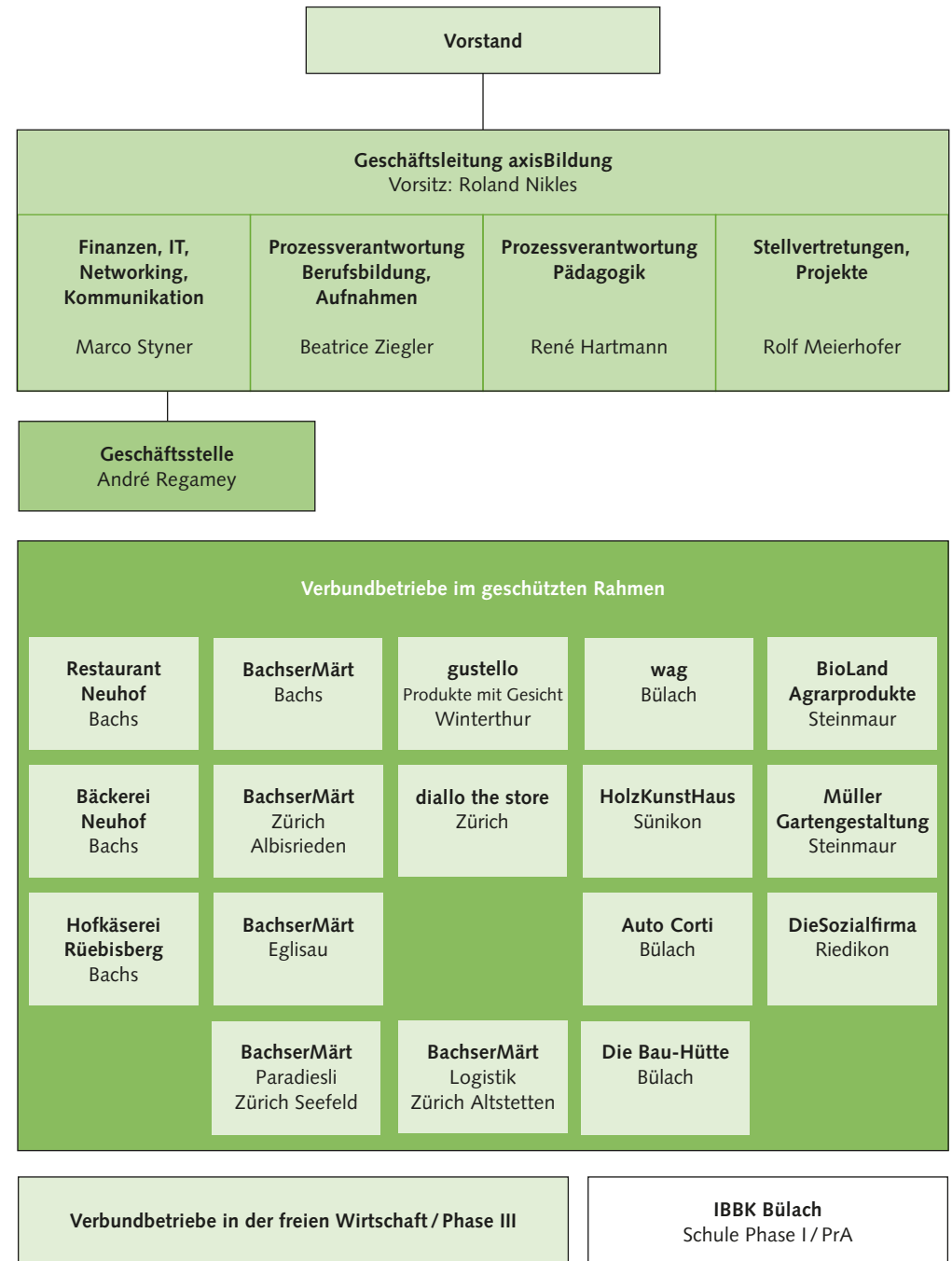
Es ist uns wichtig, dass alle Lernenden eine auf ihre Bedürfnisse abgestimmte Ausbildung erhalten, die über die eigentliche Berufsbildung hinausgeht. In dieser Hinsicht leistet unsere Partnerschule des IBBK (Institut für Bildung, Beratung und Kommunikation) Entscheidendes für die Integration unserer Jugendlichen.

Auf der personellen Ebene haben sich im Geschäftsjahr einige Veränderungen ergeben: Ruedi Burren ist nach 7 Jahren auf Ende Mai aus der Geschäftsleitung ausgetreten, um sich wieder voll und ganz der Berufsbildung der KV-Lernenden und seinem Betrieb «gustello GmbH» zu widmen, welcher nach Winterthur umgezogen ist. Roland Nikles übernahm zu diesem Zeitpunkt den Vorsitz der Geschäftsleitung. Per 1. August 2013 hat René Hartmann die Prozessverantwortung Pädagogik übernommen und ist gleichzeitig in die Geschäftsleitung eingetreten.

Ich danke allen, die bei axisBildung und den Verbundbetrieben mitarbeiten und mitdenken, unseren Partnern von den zuweisenden Stellen, den Berufsfachschulen, den Ämtern und den Partnern im ersten Arbeitsmarkt, welche uns immer tatkräftig unterstützen. Den zahlreichen Spenderinnen und Spendern ein herzliches Dankeschön für die grosszügigen Zuwendungen.

Roland Nikles, Vorsitzender der Geschäftsleitung axisBildung

ORGANIGRAMM GÜLTIG AB 1.8.2013





UNSERE BERUFSBILDNERINNEN UND BERUFSBILDNER PERSÖNLICH

Dieses Jahr stellen wir einige Berufsbildnerinnen und Berufsbildner der axisBildung Verbundbetriebe vor. Sie melden sich stellvertretend für die über 80 Mitarbeitenden in den Verbundbetrieben, die jeden Tag mit hohem Engagement ihren Aufgaben nachkommen. Wir erfahren, was ihnen wichtig ist, wie sie die alltäglichen und ausserordentlichen Herausforderungen bewältigen und wie sie sich Ausgleich von dieser wichtigen Arbeit schaffen.

MANUELA STUDER · BachserMärt · Detailhandelsfachfrau EFZ

Ich bin eher zufällig zum BachserMärt gekommen. Für Bio- und Regionalprodukte hatte ich mich schon immer interessiert. Deshalb habe ich mich auf das Inserat beworben. Heute freue ich mich darüber, wenn die Lernenden beginnen, Aufgaben wirklich zu verstehen und Verantwortung zu übernehmen. Meine grosse Herausforderung ist, die Ansprüche der Kundschaft und des Betriebs mit den Bedürfnissen der Ausbildung und Betreuung der Lernenden unter einen Hut zu bringen. Meinen Ausgleich finde ich beim Lesen auf der Heimfahrt, in der Beziehung und im Austausch mit Freunden.

JASMIN STIRNIMANN · Die Bau-Hütte · Malerin/Baustellenleiterin, Ausbildungsleiterin

Die Bau-Hütte ist der jüngste der axisBildung Partnerbetriebe. Diesen Betrieb weiter zu entwickeln ist mein grosses Ziel. Es gefällt mir sehr, dass kein Tag wie der andere ist. Der Austausch und die Zusammenarbeit im Team sind für mich sehr wichtig. Entspannen kann ich gut in der Natur. Während ich es im Betrieb gerne lebendig und abwechslungsreich habe, ziehe ich privat einen ruhigeren Alltag vor. Die manchmal schweren Schicksale der Lernenden beschäftigen mich oft.

JANINE BRENNWALD · Restaurant Neuhof · KV-Berufsmatur, Leitung Administration

Bearbeiten der Post, Telefondienst inkl. Reservationen entgegennehmen, Lieferscheine erfassen, Menükarten für Spezialanlässe gestalten, Tagesabschlüsse kontrollieren und vieles mehr sind die Aufgaben, die bei uns in der Administration anfallen. Ich staune über die Entwicklungen der Lernenden, wenn sie selbständiger werden und sich selbst an ihrem Erfolg freuen. In der Arbeit mit den Lernenden sehe ich den Sinn meiner Arbeit. Speziell freue ich mich, dass die zwei Lernenden diesen Sommer die Ausbildung mit gutem Erfolg abgeschlossen haben.

SONJA RUDER · BachserMärt Logistik · dipl. Logistik Technikerin HF

Da ich in Bachs aufgewachsen bin, 200 m neben dem Restaurant Neuhof, dem Gründungsort von axisBildung, habe ich schon gewusst, auf was ich mich einlasse, als ich die Bewerbung abgegeben habe. Es macht mir grosse Freude, den Lernenden etwas mitzugeben. Ich bin immer wieder beeindruckt, wie schnell die Lernenden Fortschritte machen und vor allem selbstsicherer und selbständiger werden. Dagegen bringt es mich aber manchmal auch an den Rand der Verzweiflung, wenn etwas wiederholt nicht funktioniert, obwohl die Kompetenz da wäre. Meine grosse Herausforderung ist es, auf das manchmal unbeständige Verhalten der Lernenden umsichtig zu reagieren und die Hintergründe der Lernenden dabei einzubeziehen.

SAMUEL BÖSCH · BachserMärt · Detailhandel EFZ, Filialleiter Stv.

Meine grosse Herausforderung ist, dem Spannungsfeld zwischen den Anforderungen der Privatwirtschaft und des Lehrbetriebes ständig gerecht zu werden. Dies ist aber mein grosses Ziel. Ich freue mich immer wieder aufs Neue, wenn die Lernenden, sobald sie sich einen gewissen Boden erarbeitet haben, die Zuverlässigkeit steigern, Verantwortung übernehmen, stabiler werden und dank dem nun gestärkten Selbstwertgefühl ihre persönlichen Entwicklungsaufgaben erfolgreicher bewältigen. Die tägliche Auseinandersetzung mit diesen Themen bringt auch mich persönlich weiter. Meinen Ausgleich finde ich beim Bewegen in der Natur und im Zusammensein mit Freunden.

RENÉ AMSTALDEN · wag · Fachmann Betriebsunterhalt EFZ, Ausbildungsleitung Reinigung

Wenn die Lernenden am Abend mit einem guten Gefühl nach Hause gehen und ich zudem den Tagesplan irgendwie erfüllen konnte, bin ich auch zufrieden. Meine grosse Herausforderung besteht darin, die Gruppe am Tag zusammenzuhalten und gleichzeitig jedem Einzelnen gerecht zu werden. Mein Ziel ist es, dass jeder einzelne Lernende am Ende der Lehre eine Anschlusslösung findet und sich später gerne an die Zeit der Ausbildung zurück erinnert. Ich setzte mich dafür ein, dass alle Lernenden eine professionelle Einstellung zur Reinigung erhalten und diese auch wertschätzen. Lange Diskussionen ohne anschliessendes Handeln brauche ich nicht zu meinem Glück, schon eher genügend Schlaf, Zeit für Sport und Kreativität. Als Mitinhaber der wag kenne ich auch wirtschaftliche Sorgen.

DAVID BAUMGARTNER · gustello · Kaufmann EFZ, Berufsbildungsverantwortlicher

Für mich ist es wichtig, dass ich den Lernenden jeden Tag eine neue Chance gebe und mich von Rückschlägen nicht entmutigen lasse. So steht für mich das Potential im Fokus und nicht die aktuellen Schwierigkeiten. Die Lernenden sind oft ganz direkt und ehrlich. Diese Auseinandersetzung mit ihnen habe ich sehr gerne und ich schätze es, dass ich an diesem Entwicklungsprozess beteiligt bin. Besondere Freude habe ich, wenn ich das Vertrauen der Lernenden erhalte und ihre Fortschritte beobachten kann. Dabei ist für mich die Teamarbeit sehr wichtig, als Einzelkämpfer würde ich diese Aufgabe kaum meistern.

KATI RYSSEL · Restaurant Neuhof · Dipl. Hotelfachfrau, Ausbildungsverantwortliche Service

Ich finde die Gastro-Berufe sehr geeignet für Lernende. Das Feedback kommt unmittelbar, man steht mitten im Leben und sieht, für was man die Arbeit macht. Dies ist gleichzeitig das grosse Spannungsfeld, in dem ich mich bewege. Die Gäste wollen ein feines Essen und einen freundlichen Service und nichts spüren von allfälligen Problemen im Betrieb. Aber diese Herausforderung macht mir jeden Tag aufs Neue Spass – und richtig Freude habe ich, wenn die Lernenden zufrieden nach Hause gehen, erfolgreich waren und wir in diesem tollen Betrieb arbeiten dürfen.



AXISBILDUNG UND SEINE PARTNER 2012 / 2013

AUSBILDUNGSPARTNER DER PHASE I + II

Restaurant Neuhof AG | Sternenstrasse 30 | 8164 Bachs | Tel. 044 858 11 80
gustello GmbH | Zürcherstrasse 41 | 8400 Winterthur | Tel. 052 208 10 20
wag GmbH | Solistrasse 74 | 8180 Bülach | Tel. 043 444 03 91
Müller Gartengestaltung GmbH | Schulwiesstrasse 5 | 8162 Steinmaur | Tel. 079 830 90 11
BachserMärt Bachs | Bachsertalstrasse 14 | 8164 Bachs | Tel. 044 858 18 91
BachserMärt Zürich-Albisrieden | Ginsterstrasse 1 | 8047 Zürich Albisrieden | Tel. 044 492 64 57
BachserMärt Viadukt (bis 31.7.2013) | Im Viadukt 40 | 8005 Zürich | Tel. 044 271 21 60
BachserMärt Paradiesli (ab 01.08.2013) | Seefeldstrasse 29 | 8008 Zürich | Tel. 044 261 70 21
BachserMärt Logistik | Buckhauserstrasse 30 | 8048 Zürich | Tel. 044 860 53 60
BachserMärt Eglisau | Obergass 1 | 8193 Eglisau | Tel. 044 867 12 50
Holzkunsthaus | Eggstrasse 12 | 8162 Steinmaur | Tel. 079 590 69 69
DieSozialfirma AG | Turicaphonstrasse 31 | 8616 Riedikon | Tel. 044 944 60 44
Auto Corti GmbH | Solistrasse 76 | 8180 Bülach | Tel. 044 860 50 54
Bioland Agrarprodukte AG | Brunnengasse 4 | 8162 Steinmaur | Tel. 044 853 23 00
diallo the store | Schoffelgasse 6 | 8001 Zürich | Tel. 043 268 93 74
Die Bau-Hütte GmbH | Südstrasse 18 | 8180 Bülach | Tel. 044 860 42 12

AUSBILDUNGSPARTNER DER PHASE III

Alterszentrum Embrachertal | Stationsstrasse 33 | 8424 Embrach
Café des Amis | Nordstrasse 88 | 8037 Zürich
Confiserie Sprüngli AG | Bernstrasse 89 | 8953 Dietikon
EWZ | Tramstrasse 35 | 8050 Zürich
Feldhof Garage AG | Lindenstrasse 3 | 8707 Uetikon am See
Felix Weber Gartenbau GmbH | Im Sack 18 | 8154 Oberglatt
Gasthof zum Löwen | Alte Stationsstrasse 2 | 8166 Niederweningen
Landert Motoren AG | Unterweg 14 | 8180 Bülach
Maschinenfabrik Rieter AG | Klosterstrasse 20 | 8406 Winterthur
Novotel Zürich Airport Messe | Lindbergh-Platz 1 | 8152 Glattbrugg
Novotel Zürich City-West | Schiffbaustrasse 13 | 8005 Zürich
Stadt Wädenswil | Florhofstrasse 6 | 8820 Wädenswil
Technopark Winterthur | Technoparkstrasse 2 | 8406 Winterthur
Tremonti Pflästerungen & Maurerarbeiten | Langweidstrasse 2 | 8624 Grüt
Tritt Käse | Markthalle, Im Viadukt | 8005 Zürich
VOLG Konsumwaren AG | Deltastrasse 2 | 8404 Winterthur
ZHAW School of Management | St. Georgenplatz 2 | 8400 Winterthur

FINANZEN DES VEREINS

Der Verein schliesst die Jahresrechnung 2012/13 mit einem positiven Ergebnis von CHF 308'190.59. Darin inbegriffen sind Rückstellungen zugunsten des Ausgleichsfonds. Die Darlehen wurden um netto CHF 7'500 verringert. Zusätzlich wurden CHF 2'224.90 ehemalige Darlehen in Schenkungen umgewandelt.

STATISTISCHES

EVALUATION

In Kürze erscheint die neueste Ausgabe der detaillierten **axisBildung Evaluation**, die den Zeitraum dieses Jahresberichtes beleuchtet. Sie kann bei der Geschäftsstelle bezogen oder auf www.axisbildung.ch eingesehen werden.

Hier ein paar Auszüge: **Lernende:** Männer 73% | Frauen 27% | **Einweisende Stellen:** Sozialversicherungsanstalt/IV 83% | Jugendanwaltschaft 7% | Sozialbehörden 10% | **Ausbildungsbereiche:** Gastronomie 21% | Betriebsunterhalt 15% | Büro 13% | Detailhandel 22% | andere 29% | **Betreuungsschlüssel (Phasen I und II):** Jugendliche zu Sozialpädagogen 11:1 | Jugendliche zu Fachvorgesetzten 2,3:1

VEREIN:

Mitglieder: 89 | **Mitgliederbeiträge:** CHF 11'670.–
Adresse: Geschäftsstelle axisBildung | Solistrasse 74 | 8180 Bülach
Tel. 044 440 33 55 | Fax 044 440 33 59 | axis@axisbildung.ch | www.axisbildung.ch

AXISBILDUNG DANKT DIESEN SPENDERN FÜR CHF 245'853.10

Vielen Dank! Folgende Institutionen und Stiftungen haben uns mit namhaften Beträgen unterstützt: Stiftung Swiss Life AG, Zürich | Politische Gemeinde, Bachs | Walter und Anne Marie Boveri Stiftung, Zürich | Stiftung Symphasis, Zürich | Evang.-ref. Kirchgemeinde, Bachs | Moritz und Elsa von Kuffner-Stiftung, Zürich | Dosenbach-Waser-Stiftung, Zug | Cammac Stiftung, Zürich | Metzgerei Hansruedi Meier, Windisch | Evang.-ref. Kirchgemeinde, Niederweningen | Sophie und Karl Binding Stiftung, Basel | IBM Schweiz AG, Zürich | Stiftung Zürich-Jobs, Zürich | Gemeinnütziger Frauenverein, Bülach | Technopark Winterthur AG, Winterthur

Allen privaten Spendern, die hier nicht namentlich erwähnt werden, danken wir ganz herzlich!